

--	--	--	--	--	--	--	--	--	--	--	--	--	--	--	--	--	--	--	--

2. Taxitársaság

Egy taxitársasági adatbázis három napra vonatkozó adatainak egy részlete áll rendelkezésre. A sofőrök munkájának, fuvarjainak adatait kell elemeznie a feladat megoldása során.

Az adatbázis a sofőrök, gépkocsik munkájával kapcsolatos következő táblákat tartalmazza:

Táblák:

gepkocsi (sofor, engedely, rendszam, utasszam, vizsga)

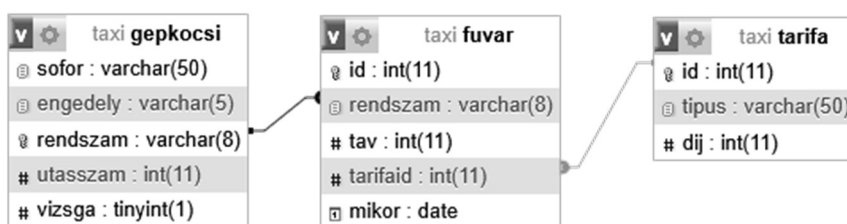
<i>sofor</i>	A gépkocsi vezetőjének neve (szöveg), azonos nevű, de különböző emberek nincsenek az adatbázisban és minden sofőrhöz 1 autó tartozik, és 1 autót nem használnak többen
<i>engedely</i>	A gépkocsi engedélyszáma (szöveg)
<i>rendszam</i>	A gépkocsi rendszáma (szöveg), ez az elsődleges kulcs
<i>utasszam</i>	A gépkocsi maximális utasszáma (szám)
<i>vizsga</i>	A vezetőnek van-e helyismereti vizsgálója (logikai), ha igen, akkor értéke 1, különben 0

fuvar (id, rendszam, tav, tarifaid, mikor)

<i>id</i>	A fuvar azonosítója (szám), ez az elsődleges kulcs
<i>rendszam</i>	A fuvarozó taxi rendszáma (szöveg), idegen kulcs
<i>tav</i>	A fuvar távolsága a megkezdett kilométerek számával (szám)
<i>tarifaid</i>	A fuvarhoz rendelt tarifa azonosítója (szám), idegen kulcs
<i>mikor</i>	A fuvar dátuma (dátum)

tarifa (id, tipus, dij)

<i>id</i>	A szállítás típusának azonosítója (szám), ez az elsődleges kulcs
<i>tipus</i>	A szállítás típusának megnevezése (szöveg), például: alkalmi, szerződéses, törzsutas
<i>dij</i>	A szállítás típusának megfelelő kilométerdíj (szám)



A következő feladatokat megoldó SQL-parancsokat rögzítse a feladatok végén zárójelben megadott nevű és `.sql` kiterjesztésű szöveges állományba! Például a 3. feladat megoldása a `3osszegzes.sql` nevű állományba kerüljön! A javítás során csak ezeknek az állományoknak a tartalmát értékeli. Ügyeljen arra, hogy a lekérdezésekben pontosan a kívánt mezők szerepeljenek, felesleges mezőt ne jelenítsen meg!

Az adatbázist és a táblákat létrehozó, valamint az adatokat a táblába beszuró SQL-parancsokat a `taxi.sql` állomány tartalmazza.

Egy fuvar végén fizetendő összeg kiszámításához az 1100 Ft-os alapidíjhoz hozzá kell adni a megtett távolság és a tarifa típusához tartozó kilométerdíj szorzatát. Például: ha a fuvar távolsága 5 km és a szállítás szerződéses típusú, akkor $1100 + 5 \cdot 400 = 3100$ Ft fizetendő.

--	--	--	--	--	--	--	--	--	--	--	--	--	--	--	--	--	--	--	--

A következő feladatok megoldásakor használhatja ezeket a függvényeket:

- A szövegeket a **Concat** függvénnyel lehet összefűzni.
Példa a használatára: **Concat**('abc', 'de', 'f') eredménye 'abcdef'.
- Feltételt az **If** függvénnyel adhatunk meg.
Példa a használatára: **If**(tav>5, 'nagy', 'kicsi').

1. Futtassa az SQL-szerveren a *taxi.sql* parancsfájlt, és a továbbiakban a taxiadatbázisban dolgozzon!
2. Lekérdezés segítségével írassa ki a helyismereti vizsgával rendelkező sofőrök nevét, gépkocsijuk rendszámát és engedélyszámát! A lista a neveket egyszer és ábécérendben jelenítse meg! (*2tapasztaltak*)
3. Adja meg a következő formában és mezőnévvel egy lekérdezéssel, hogy a taxitársaság ezen a 3 napon összesen hány fuvart és hány kilométert teljesített! (*3összegzes*)

3 napi összegzés

323 fuvar és 2222 km távolság

4. Sorolja fel lekérdezés segítségével azoknak a sofőröknek a nevét, akik valamelyik nap 80 kilométernél többet vezettek összesen! A listában minden név egyszer jelenjen meg! (*4terheles*)
5. Az egyik utas egy kis csomagot felejtett 2025. október 12-én a taxiban, ezért keresi a gépkocsi vezetőjét. Annyit tudott mondani a diszpécsernek, hogy az útja 10 és 15 kilométer közötti volt és a rendszámából annyit tud, hogy biztos volt 3-as vagy 5-ös számjegy benne. Készítsen lekérdezést, amely meghatározza a szóba jöhető gépkocsik sofőrjének nevét! A listában minden név ábécérendben jelenjen meg, de csak egyszer szerepeljen! (*5csomag*)
6. Határozza meg lekérdezés segítségével a vizsgált időszakban a sofőrök teljes bevételét! A listában a sofőrök neve, a gépkocsik rendszáma és a bevételek jelenjenek meg, valamint biztosítsa a nevek szerinti ábécérendet! (*6elszamolas*)
7. Lekérdezés segítségével írassa ki, hogy „*Stofin Keve*” munkája során melyik nap vezette összesen a legkisebb távolságot! (*7stofin*)
8. Adja meg lekérdezés segítségével „*Szokai Ada*” sofőr fuvarjainak hány százaléka rövidebb, mint 6 km! (*8szokai*)
9. Lekérdezés segítségével írassa ki, hogy „*Tari Norbert*” sofőr hány utast szállított naponta, ha az alkalmi fuvarjait mindig 1 utassal és a többit mindig a maximális utasszámmal teljesítette! A listában a dátum és az utasok száma jelenjen meg! (*9tari*)

35 pont