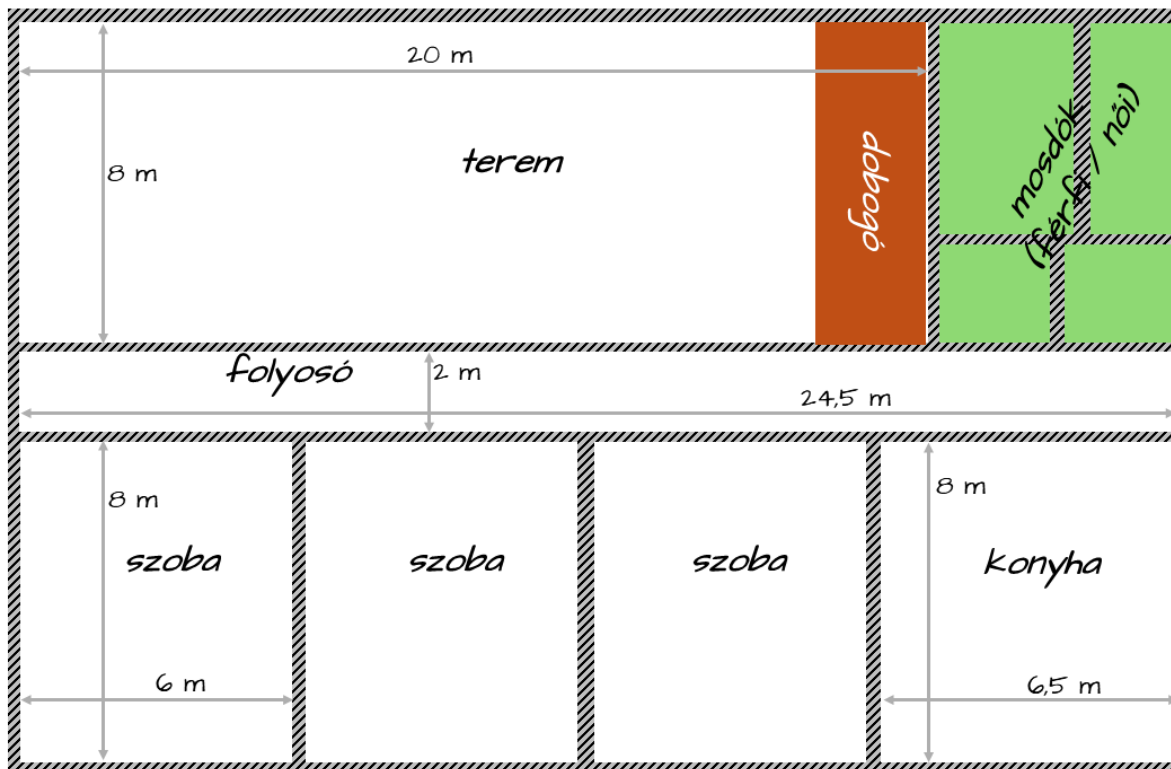


# Iskolabővítés

## Táblázatkezelés gyakorlati feladat

A XVII. kerületi Bronzkohó Utcai Általános iskola a tavalyi udvarfelújítás után idén is remek lehetőséget kapott a hatékonyabb oktatáshoz. Az iskolával szemben, az utca túloldalán áll a használaton kívüli, régi úttörőház. Ezt az épületet adta oda használatra az iskolának a tulajdonos, a Fővárosi Önkormányzat. Az épületet évek óta nem használták, de az állagmegőrzés érdekében a külső burkolatot, a tetőt, a nyílászárókat (ajtók, ablakok) és a mosdókat felújították. A többi tennivaló az iskolára hárul, de anyagiakban a fővárosi és a kerületi önkormányzat is hat-hatmillió forint támogatást biztosított, és a tankerület is ennyivel járult hozzá a felújítási költségekhez.



Az iskola vezetősége és a néhány építkezési vállalkozó apukával kibővített szülői munkaközösség összeült, hogy elkészítse a feltétlenül szükséges munkák, az ehhez szükséges anyagok és felszerelések listáját.

A tervek szerint a három szoba tanteremmé, a konyha tankonyhává, a terem közösségi téré alakul.

A teremben a szülők építenek az egyik rövid falhoz egy 2,4×8 méteres dobogót két sor magasan raklapból, MDF lap borítással a dobogó tetején és előlapján.

Lecserélendők az eddigi lámpák helyére új lámpák a folyosón 16, a szobákban és konyhában 14–14 db, a teremben 56 db, és a mosdókban 8 db lámpahelyen.

Az egyik kivitelező apuka ingyen biztosította a linóleum padló, a padlószegély ragasztóját, a glettanyagot a falak hibáihoz és e munkák elvégzését.

Az épület belmagassága 3 m.

Az átalakításhoz az alábbi munkálatok szükségesek:

### Belső munkálatok:

- A konyhában 2 m magasságig csempézés;
- a mosdók kivétel az összes helyiségben festés;
- a mosdók kivétel az összes helyiségben linóleum padló és szegély lerakása;
- energiatakarékos lámpatestek felszerelése az összes helyiségben;
- berendezési tárgyak elhelyezése.

### Külső munkálatok:

- Az utcáfronton a kerítés és az épület közötti 28 méteres sávban tuják ültetése 80 cm-es térközzel.
- A kertkaputól az épület bejáratáig 24 m<sup>2</sup> térkövezés. Ehhez csak teljes raklapnyi vásárolható. (egy raklapon 10,8 m<sup>2</sup> térkő van.)

A maradék pénzből a tankonyha számára vásárolnának élelmiszer alapanyagokat, hogy már kezdetben ne a szülőknek kelljen összedobni ezek árát.

Segítsünk a szervezőknek a felújítás költségvetés véglegesítésével!

A zöld háttérű cellákba mindenhol képlet vagy függvény kerüljön!

A számítások eredménye kövesse az alapadatok változását! Például, ha a padlószegély ára 5%-kal növekszik, 3500,- Ft-ról 3675,- Ft-ra, akkor az új árat begépelve a **C23**-as cellába, akkor azok a képletek, amelyek erre az értékre hivatkoznak, automatikusan módosuljanak!

1. Nyissuk meg a **felujitas.xlsx** munkalapot a táblázatkezelő programban!
2. A Felújítás munkalapon látsz néhány sárga háttérű cellát, ennek adatait az alaprajzról és a szövegből olvashatod ki, gépeld be ezeket a megfelelő helyre!
3. Töltsük ki a megfelelő képletekkel Az **F5:L10** tartomány világoszöld háttérű celláit!
4. Határozzuk meg a **H12**-es cellába a szükséges tuják számát és a **E14**-es cellába azt, hogy hány raklap térkövet kell megvenni!
5. A **D17:D28** és **J17:J18** tartományok világoszöld háttérű celláiba számítsuk ki a belső és külső felújítás egyes munkanemeinek költségét.
6. A **D32:D39** cellákba számítsuk ki a tankonyha berendezési tárgyainak költségét, majd összköltségét!
7. A **D42:D47** cellákba számítsuk ki az egyes szobák berendezési tárgyainak költségét, majd összköltségét végül a három termet összesítsük!
8. A **B50:B51** tartományban számítsuk ki a szükséges raklapok és MDF lapok számát!
9. A **D50:D53** cellákba számítsuk ki a terem berendezési tárgyainak költségét, majd összköltségét összesítsük!
10. A **D55**-ös cellában összesítsük a beltéri költségeket, beleszámítva a berendezést is!
11. A **D56**-os cellában összesítsük a kültéri költségeket!
12. A **D57**-es cellában összesítsük a felújítás költségeit!
13. A **D59**-es cellában számítsuk ki, hogy mennyi pénz marad a tankonyha alapanyagaira!
14. Az **F18:F28** tartomány világoszöld háttérű celláiba számítsuk ki az egyes munkanemek konyhára eső költségét!
15. Az **F32:F38** tartomány celláiban jelenítsük meg újra a **D32:D38** celláik tartalmát!
16. A **D61**-es cellában összesítsük a konyha felújításának és berendezésének költségét!
17. A **D62**-es cellában jelenítsük meg százalék formátumban két tizedessel a felújítás konyhára eső részét!
18. A **D63**-as cellában összesítsük a konyha felújításának a konyhafelújítás legdrágább költségétét!
19. A cellák közül azokra, amelyek pénzösszeget tartalmaznak, állítsunk be pénznem formátumot 0 tizedessel!
20. Munkánkat mentjük a felügyelőtanárok által megadott helyre a megadott fájlneven!